



令和6年度
6月号
通巻843号

愛媛県立松山東高等学校通信制課程

〒790-8521 松山市持田町二丁目2番12号

TEL 089 (945) 0131・089 (945) 0177

http://matsuyamahigashi-h-c.esnet.ed.jp

印刷所 株式会社 松栄印刷所



5月・6月の行事予定			
S:スクーリング ×:レポート提出不可 ◇:通信制教員不在(レポート提出可)			
5月	23 木	友垣通信6月号 レポートD締切日	
	24 金		
	25 土		×
	26 日	本校S	
	27 月		◇
	28 火	火曜S	
	29 水		
6月	30 木	共通テスト模試 レポートE締切日	
	31 金	共通テスト模試	
	1 土		×
	2 日	協力校S(今・大)	×
	3 月		◇
	4 火	火曜S	
	5 水		
	6 木	レポートF締切日	
	7 金		
	8 土		×
9 日	前期遠足(中予)・県予選	×	
10 月		◇	
6月	11 火	火曜S	
	12 水		
	13 木	レポートG締切日	
	14 金		
	15 土		×
	16 日	本校S	
	17 月		◇
	18 火	火曜S	
	19 水		
	20 木	レポートH締切日	
	21 金		
	22 土		×
	23 日	本校S	
24 月		◇	
25 火	火曜S		
26 水			
27 木	友垣通信7月号・前期受験願発送 レポートI締切日		
28 金			
29 土		×	
30 日	協力校S(新・宇)	×	

協力校スクーリング 4月21日(日)

令和6年4月17日夜遅く豊後水道を震源とする地震があり、愛媛県と高知県で震度6弱の揺れを観測しましたが、無事に協力校スクーリングが開講されました。南予では大雨注意報が発令されましたが、参加した生徒たちは元気な姿を見せてくれました。それぞれの学校で2限目は集合写真を撮った後、教務・生徒課より通教生活全般についての大切な注意事項を伝え、3限目のホームルームで親睦を深めました。

新居浜西高等学校 参加生徒：18名



《3限目ホームルーム》

好きな食べ物を伝えながら自己紹介をして、スクーリング時に使用する教室、駐車場・駐輪場、AEDの場所や災害時の対応を確認しました。最後に、お互いに教え合いながら折り紙で鶴を折り、楽しく活動しました。



宇和島東高等学校 参加生徒：15名



《3限目ホームルーム》

自己紹介では、ちょっと変わった自己紹介、「こうみえて、実は……。」をしました。意外な一面を発表し合う場面もあり、和やかな雰囲気になりました。その後は5、6人くらいの小グループに分かれて「すごろく・トーキング」というボードゲームをしながら、お互いの近況や趣味を話し合いました。最初は緊張していた人たちも、リラックスして会話を楽しみました。

交流会・校内オリエンテーリング

4月28日(日)午後から「交流会・校内オリエンテーリング」が行われ、62名の生徒が参加しました。交流会では、「サイレントバースデーゲーム」や「ウソ・ホントゲーム」を行い、生徒からは、「同じ誕生日の人がいてびっくりしました。」「船の免許を持っている人や、好きなことが一緒の人がいて面白かったです。」「みんなそれぞれに個性があって、問題を出したり、班の仲間の問題を予想したりするのが、とても楽しかったです。」などの感想がありました。

その後の「校内オリエンテーリング」では、交流会と一緒に活動した友垣と共に、チェックポイントの化学実験室、音楽室、書道室、通教ルーム、被服室、大会議室、美術室、地歴・公民科教室、教育相談室、体育館、明教館の11ヶ所を回り、先生から出題されるユニークなクイズに答えました。生徒からは「チームのみんなで回りながら、協力してクイズに答えていくと、より仲が深まり、趣味など、自分自身のことについてお互い話せてよかったです。」「誰かが間違えてしまったときに、みんながフォローし合っていて、とても優しい人たちだなと思いました。移動中もいろんなお話ができたので、楽しかったし、勉強にもなりました。」などの感想がありました。

天気にも恵まれたため、汗をかきながら移動するチームもありました。友垣の笑い声が校舎に響く楽しい時間となりました。



校内生徒生活体験発表大会

7月28日(日)③～⑤

『自分の体験や思いを、
友垣の前で発表してみませんか』

毎年、聴衆のみんなが元気をもらう素晴らしい行事です。本校通信制での学習や体験などを通じて感じたこと、今の思いなどを言葉にして、見つめ直してみませんか。

発表時間は6～7分程度です。興味のある生徒は、まず聞きに来てみましょう。



アンケートにご協力ください

1年次生の通教生活状況を把握し改善へつなげることを目的としたアンケートを実施します。対象の方には今月の友垣通信に同封しています。皆さんの声をお聞かせください。締め切りは6月11日(火)です。



奨学金について

日本学生支援機構(予約奨学生)の募集期間について

対象者 大学・専門学校などへの進学者(令和6年度卒業見込者)

	申込・書類作成期間 給付・貸与奨学金	採用候補者決定時期
第2回	6月1日～6月17日	11月下旬

- ※1 必ず事前に電話で予約して下さい。事前予約なしで来校された場合、授業や出張で担当者が不在の場合があります。
- ※2 これは予定です。急な変更もありえますので、通信制ホームページなどで必ず確認して下さい。
- ※3 希望する方、質問のある方は早めに奨学金担当者(丸山)まで連絡してください。

①申込み → (電話予約)	②関係書類の説明・手渡し (学校に来て下さい)	③書類等の記入 (マイナンバーが必要です) 収入関係書類を揃える。
④学校で最終確認・ネット登録 (本人) ※事前電話予約必要・関係書類提出	⑤予約完了 予約しても、進学先で手続き必要。	



進路だより

I 進 学

1 志望校の決定

希望する学校のパンフレットを取り寄せてみましょう。無料で送ってくれる学校も多いようです。迷っている場合は、いくつか取り寄せてみると、学校を比較できます。

各学校が実施するオープンキャンパスや体験入学に積極的に参加してみましょう。パンフレットでは分からない学校の中身に気付くことができます。今年度は新型コロナウイルスが落ち着いたため、オープンキャンパスや説明会が多数開催予定です。ホームページ等で確認しましょう。

(1) 学校の種類

四年制大学【昼間・夜間（二部）・通信制】
短期大学【昼間・夜間（二部）・通信制】
専門学校、各種学校

(2) 受験方法

ア 学校推薦型選抜（旧推薦入試）・総合選抜型選抜（旧AO入試）

※成績等による条件があるので、クラス担任の先生を通じて進路担当（城）に相談してください。

※**学校推薦型・総合選抜型選抜希望者は進路に関するホームルーム活動に参加しましょう。**

選抜方法：面接や小論文を課す学校が多いので、入試までに指導を受けるようにしましょう。

イ 一般入試

試験日：大学・短大は1月中旬～、専門学校は10月～（一部例外あり）

選考方法：大学は学科試験中心です。

学部学科によって入試科目が異なります。

2 学力の充実

自学自習が基本ですが、特に四年制大学への進学を希望する人は、通信制の勉強とは別に大学受験の勉強に早くから取り掛かる必要があります。

自分ひとりでの学習では、自分の実力を客観的に判断できません。また、入試問題にも対応できません。予備校や塾、又は通信添削を利用して、入試問題に対応できる学力を身に付けることが必要となります。

模擬試験を受けて、自分の学力を確認することも大切です。本校通信制課程では高校3年生対象の模試を年3回受験できます。3年生対象のこれ以外の模試や高1、高2対象の模試については、予備校や塾を通じて行うか、各自で申し込んでください。日曜日に実施されていることが多いのでスクーリングの受講と重ならないように計画を立てましょう。

3 出願から受験まで

(1) 募集要項（願書）の入手

時間に余裕をもって、各自で募集要項を取り寄せましょう。インターネットや進学関係の雑誌に付いているハガキなどを利用する方法もあります。インターネット出願の場合は募集要項を取り寄せる必要がない場合もあります。

また、県内の学校を中心に、いくつかの学校の募集要項が本校にも届いていますので、興味のある人は、進路担当（城）まで申し出てください。

(2) 必要な書類の準備

調査書…出願の際に必要なです。

「**調査書交付申請書**」（職員室にあります）をクラス担任の先生に提出して、作成を依頼します。（1回の受験につき一枚）

※交付には1週間程度かかります。早めに申請書を提出するようにしてください。

※**以下の生徒には交付できません。**

- 調査書作成時に、卒業の見込みがない者
- 受験先が決定していない者

推薦書…学校推薦型選抜の場合に必要なです。

クラス担任の先生を通じて、進路担当（城）まで申し込んでください。

指定校・一般推薦の出願締切の1か月前には申し込みましょう。推薦基準を満たし、学校での審議を通過した場合に作成します。

その他…願書に貼る写真や受験料なども必要です。各自で、不備のないように準備をしてください。

(3) 出願の流れ

ア 出願締切までに、必要な書類をそろえて出願します。

インターネット出願が増えています。インターネット出願の場合も調査書等いくつかの書類は郵送で送る場合がほとんどです。学校によって、締切日に必着という場合と、締切日の消印有効という場合があります。

イ 出願した学校から、受験票が送られてきます。

（インターネット出願の場合は自分で受験票を印刷する場合があります。）

ウ 試験当日は、受験票を忘れずに持参して、受験します。

4 大学入学共通テストについて

令和2年度から大学入学共通テストが始まりました。多くの四年制大学や短期大学で、共通テストを利用した入試を実施します。

試験日は、令和7年1月18日(土)、19日(日)です。

※**詳細は実施要項が公表され次第、友垣通信に記載します。**
（7月号または8月号に掲載予定）

II 就 職

1 企業への就職

本校通信制では、求人紹介をしていません。松山市湊町にある「ジョブカフェ愛work」へ行くなどして、就職活動を行ってください。

「愛work」は、正式名称を『愛媛県若年者就職支援センター』といて、概ね40歳代前半までの若者の就職を支援するために愛媛県が設置しました。面接の指導等も行っています。気軽に訪れてみましょう。

また、愛媛県内にはハローワーク（公共職業安定所）が8か所（松山・今治・八幡浜・宇和島・新居浜・西条・四国中央・大洲）あります。

2 公務員を目指す場合

公務員試験を受験する必要があります。各自で申込みを行い、受験します。公務員試験に向けての対策をしている専門学校等もあります。早くから対策を立てて、試験勉強に励みましょう。

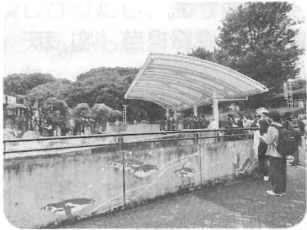
III 進路相談

進路について個別に相談がある場合は、いつでもクラス担任の先生もしくは進路担当（城）に申し出てください。

遠足について

- 1 期 日 6月9日(日)
- 2 場 所 愛媛県立とべ動物園 (砥部町)
- 3 集 合 9:55
- 4 解 散 14:55

※詳細は別紙で確認してください。



コラム



テレビとビールと教師

非常勤講師 梶野 裕圭

大学生のとき、地元のテレビ局でアルバイトをしていました。夕方のニュース番組で、アナウンサーの方にカンペを出したり、マイクを渡したりするADのようなことをしていました。生放送の現場なので、少しのミスも許されません。放送事故に繋がりがねないからです。4年間このバイトを続けましたが、毎回の放送に緊張感を持って臨んでいました。



大学院に入ってから、何度か坊っちゃんスタジアムでビールの売り子のアルバイトをしました。10kg以上あるビールサーバーを背負い、野球観戦に来たお客さんに売り歩く仕事です。1日バイトをした後は全身筋肉痛になりますが、お客さんから「ありがとう、頑張ってるね」と声をかけてもらえることにやりがいを感じていました。

どちらのアルバイトの経験も、私の考え方に大きな影響を与えました。テレビ局でのアルバイトの経験から、良い緊張感を持って毎回の授業を行いたいと思うようになりました。売り子のアルバイトの経験から、体力的に大変でも人と関わることで楽しさを感じられることを知りました。

私は現在大学院の2年生ですが、今年非常勤講師として通信制にきました。新しい環境はワクワクしますが、同じくらい不安も伴います。しかし、通信制の先生は本当に優しくて頼りになる方々ばかりです。私たち新任者をとてもあたたかく迎え入れてくれました。そんな先生方が揃っています。皆さんも安心して通教生活を楽しんでもらえたらと思います。



重要!! 生徒証の再発行について

5月の友垣通信で「生徒証」を送付しました。記載事項を確認してください。試験を受ける時には、生徒証が必要です。何らかの事情で、生徒証を紛失してしまった場合は、再発行することができます。

再発行については、以下のことに注意してください。

- 再発行は、1回のみ行えます。
- 希望する生徒は、担任に連絡し、「証明写真」(横3cm×縦4cmの履歴書用証明写真1枚)を持参してください。
- 再発行は、数日掛かる事もあります。
- 再発行は、担任からの手渡しのみです。

【6月スクールライフアドバイザー相談日】

4日(火)・11日(火)・16日(日)・23日(日)

