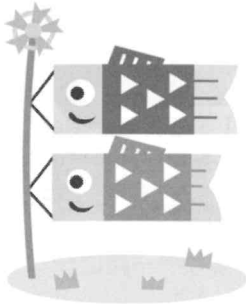




令和5年度
5月号
通巻830号

愛媛県立松山東高等学校通信制課程
〒790-8521 松山市持田町二丁目2番12号
TEL 089 (945) 0131・089 (945) 0177
<http://matsuyamahigashi-h-c.esnet.ed.jp>
印刷所 株式会社 松栄印刷所



入学式・開講式 (4月16日)

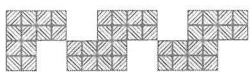
クラス担任が決まりました!



自分の登録番号とともに、年次とクラス、クラス担任の先生の名前も覚えておきましょう。レポートの提出状況や出席時間数の確認、事務的な手続などに関しても、クラス担任の先生を窓口として対応しますので、遠慮なく質問や相談をしてください。

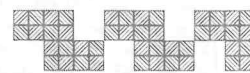
5月の行事予定			
S:スクーリング ×:レポート提出不可 ◇:通信制教員不在 (レポート提出可能)			
1	月		◇
2	火	火曜S レポートA締切日	
3	水	憲法記念日	×
4	木	みどりの日	×
5	金	こどもの日	×
6	土		×
7	日	本校S	
8	月		◇
9	火	火曜S 学習進度表送付①	
10	水		
11	木	レポートB締切日	
12	金		
13	土		×
14	日	協力校S (新・宇)	×
15	月		◇
16	火	火曜S	
17	水		
18	木	レポートC締切日	
19	金		
20	土		×
21	日	協力校S (今・大)	×
22	月		◇
23	火	火曜S 花いっぱい運動	
24	水		
25	木	レポートD締切日	
26	金	友垣発送6月号・レポート発送	
27	土		×
28	日	本校S	
29	月		◇
30	火	火曜S	
31	水		

年次	クラス	登録番号	担任 (○:年次主任)
1年次	1組	23001 ~ 23035	渡邊 茜
	2組	23036 ~ 23070	吉田 正人
	3組	23071 ~ 23105	城 隆文
	4組	23106 ~ 23140	高市 理方
	5組	23141 ~ 23150	○矢野みのり
	6組	23151 ~ 23159	東 恵理子
2年次	1組	22001 ~ 22048	前田 和則
	2組	22050 ~ 22102	子川小百合
	3組	22103 ~ 22331	高橋恵里香
	4組	22335 ~ 22374	○川又真理子
3年次	1組	16038 ~ 19366	岡 陽子
	2組	19375 ~ 20353	宮内 達郎
	3組	20364 ~ 21058	阿部 真隆
	4組	21059 ~ 21325	伊藤 靖徳
	5組	21328 ~ 21382	○丸山 恒史



教職員紹介

本校通信制 教職員



伊豫田孝幸 (教頭・日本史探究)

スクーリングがある日は、できるだけ正門付近で皆さんを出迎えようと思っています。「ひとりじゃないんだ がんばろう」の合言葉のもと、皆さんの学びを全力で応援していきます！

川又真理子 (現代の国語、言語文化)

必修の2科目を担当します。毎日の暮らしに役立つ文章、暮らしを豊かにする文章と一緒に読み味わいながら、言葉の力をつけていきましょう。

子川小百合 (文学国語)

今年度から始まる文学国語を担当します。私たちは言葉で世界を知覚します。文章を通して、たくさんの言葉を知り、様々なものの見方に触れ、自分の世界を豊かにしていきます。

小野 尚子 (古典探究)

物事をしっかり観察すると新しい発見があり感動を覚えるものです。

古文や漢文の作品を通して、皆さんと一緒に先人の豊かな心に触れ、先人の考えに耳を傾けて、多くのものを学び取っていきましょう。

丸山 恒史 (公共、歴史総合)

「何がいいことで、何が悪いこと?」、「幸福になるにはどうしたらいいの?」。一見難しそうでも意外と簡単な、でもやっぱり難しい問題について考えていく学習です。あわただしい日々のなかで、少しでも立ち止まって、「幸福」や「自由」について、一緒に考えてみませんか?

阿部 真隆 (地理総合、世界史探究)

様々な出来事の「なぜ?」を分かりやすく解説できればと思っています。地理・歴史を学べば想像力が身につきます。想像力を鍛え、現代に生きる私たちのヒントにしましょう。よろしくお祈りします。

森永 光彦 (日本史探究)

歴史は膨大な史料を現在に生きる人が解釈することによって生まれます。史料を基に、過去がどのようなものだったか? 現在につながるものは何か? 一緒に学びましょう。

1年間よろしくお祈りいたします。

高市 理方 (数学I・II、情報I)

数学はパズルです。ルールを理解し、工夫して活用すれば課題は必ず解決します。解決までの過程をわかりやすく表現する練習をしましょう。情報についても、生活における活用方法を学んでいきましょう。

伊藤 靖徳 (数学I・II、数学A)

数学I・II・Aの授業とソフトテニスサークルを担当させていただきます。楽しみながら学び、その中によさややりがいを感じてもらえるような授業・活動を目指します!一緒に学び合える1年間にしましょう!

宮内 達郎 (生物基礎、科学と人間生活)

身の回りの自然や人間の体の成り立ちについて少しずつ実験や資料をもとに学んでいきましょう。

科学の不思議に興味がある人はどしどし声をかけてください。

城 隆文 (科学と人間生活、化学基礎)

三崎高校から転任してきました。専門は昆虫(トンボ)と爬虫類(ヘビ)です。授業は「科学と人間生活」、「化学基礎」を担当します。皆さんと科学の内容やその意義、方法等について学習していきます。

清家 厚志 (地学基礎)

大地の動き、地震や火山、台風や集中豪雨などの気象現象、宇宙の構造と進化、地球の変遷と生物の進化、環境問題等について、できるだけ分かりやすく、そのしくみや探究方法を学習していきましょう。

前田 和則 (体育、体育理論)

体育と体育理論を担当します。「無理なく、無駄なく、指示も無く」をモットーに楽しい授業を心掛けたいと思います。個々のレベルに合わせた、いい汗をかきましょう。

渡邊 茜 (体育、保健)

本年度赴任してきました。保健体育を担当します。体を動かすことの楽しさを皆さんに感じてもらえる授業を行いたいと思います。一緒に保健体育を楽しみましょう。よろしくお祈りします。

平井 智香 (音楽Ⅰ)

音楽Ⅰの授業と音楽サークルを担当します。身体と心を使って、歌を歌ったり、曲を聴いたりして一緒に音楽を楽しみましょう。1年間よろしくお祈いします。

和佐 博視 (美術Ⅰ)

物づくりの楽しさと喜びをみなさんと共に体験できればと考えています。創意工夫をこらした表現力豊かな楽しい作品を待っています。

加藤龍能亮 (書道Ⅰ)

通信15年、節目の年になりました。今年に限らないのですが、自分たちの心をぶつけ合える楽しく表現活動を展開したいと思います。「ひらがな」の成立なども勉強しましょう。

東 恵理子 (英語コミュニケーションⅠ・Ⅱ、論理・表現Ⅰ)

英語の授業とバレーボールサークルを担当します。

英語を学ぶことは皆さんが新しい世界と出会うことにつながります。英語が好きな人もそうでない人も一緒に楽しく学びましょう。1年間よろしくお祈いします。

矢野みのり (英語コミュニケーションⅠ・Ⅱ、論理・表現Ⅰ)

英語の授業を担当します。英語は世界がよ〜く見える望遠鏡です。語学力を向上させ、世界に、そして自国日本にも目を向けましょう。一緒に疑似世界旅行体験を楽しみましょう！

高橋恵里香 (家庭総合)

家庭総合を担当します。家庭総合の授業は座学ですが、少しでも楽しく生活に役立つ内容にしたいと思っています。ライフデザインサークルも担当しますので一緒にお菓子作りを楽しみましょう。

西岡 育 (フードデザイン)

通信の非常勤講師として、随分長く勤めております。食べることは生きること、食の大切さを伝えて参りたいと思っています。ライフデザインサークルも担当し、楽しいお菓子作りをしています。興味のある方の参加を待っています。

吉田 正人 (農業と環境・草花)

農業科目を担当します。授業だけでなく、学校行事やサークル(バドミントン)など、いろいろな場面で、一緒に活動を楽しみたいですね。よろしくお祈いします。「花いっぱい運動」には、みなさん参加してくださいね。

岡 陽子 (ビジネス基礎・簿記)

商業科目を担当します。卒業すると社会人です。社会に必要とされるビジネスマンになるために必要な知識と技術を身に付けます。

サークルは、陸上競技です。

丸山 哲平 (事務)

通信制事務を担当しています。証明書のことなど、分からないことがあればお聞きください。毎日元気に頑張ります。よろしくお祈いします。

中田 美帆 (事務)

通信制事務を担当しています。

事務手続き等で分からないことがありましたら、気軽に聞いてください。皆さんと一緒に頑張っていきたいと思ひます。どうぞよろしくお祈いします。

村上 容子 (養護)

養護教諭として主に保健室でみなさんの身体とこころのサポートをします。みなさんが、安心・安全な学校生活を送れるように努めますので、どうぞよろしくお祈いします。

竹田真由美 (スクールライフアドバイザー)

皆さん夢をもっていますか？宇宙飛行士になるなんてのもいいけど、明日の昼食にラーメンを食べに行くなんてのもいいですよ。何かに挑戦することが大事だと思ひてます。気軽に相談室に来てください。待っています！



サークル名・顧問一覧表

友垣の友情を深め、通教生活をより豊かにすることを目的に、サークル活動を行っています。積極的にサークル活動に参加し、友垣の輪を広げましょう。参加をお待ちしています。

サークルには、年間を通して随時、登録できます。また体育系と文化系の両方に登録することもできます。用紙を複数枚必要な方は担当（生徒課）まで申し出てください。登録用紙は、郵送してもかまいません。

体 育 系		担 当 教 員	
陸 上 競 技	男女	岡 陽子・高市 理方	
バスケットボール	男女	矢野みのり・森永 光彦	
バレーボール	男女	東 恵理子	
バドミントン	男女	吉田 正人・丸山 恒史	
卓 球	男女	城 隆文・渡邊 茜	
ソフトテニス	男女	前田 和則・伊藤 靖徳	
ダンス	男女	川又真理子	
軟式野球	男女	宮内 達郎・阿部 真隆	

文 化 系		担 当 教 員	
美 術		和佐 博視	
書 道		加藤龍能亮	
写 真		子川小百合	
囲 碁 ・ 将 棋		清家 厚志	
文 芸		小野 尚子	
音 楽		平井 智香	
ライフデザイン		高橋恵里香・西岡 育	

「教育相談」について

【皆さんの声を届けてください】

学校生活で困ったことがあるときには、教員に相談しましょう。学習や進路への不安や、生活の悩みも、誰かに話すことで気持ちが軽くなることや解決のヒントが見つかることもあります。一人で悩んでいないで、皆さんの声を聞かせてください。

相談は、本人からでも、保護者の方からでも構いません。今年度の教育相談担当は子川先生と前田先生ですが、通信制の職員室の誰にでも、気軽に声を掛けてください。電話での相談もできます。まずは、担任に電話しましょう。

【保健室でも相談ができます】

本校のスクーリング時は、保健室に養護教諭の村上先生が常駐しています。けがや体の不調はもちろん、心の不調も相談することができます。気軽に訪ねてみてください。

【教育相談についてのHR活動を実施します】

○ 日時：5月30日(火) 3時間目 (11:50~)

教育相談の仕方や担当の先生方、スクールライフアドバイザーの竹田真由美先生の紹介を行います。

【面談週間もあります】

個別に相談したい人には、面談週間もあります。今月の友垣に同封したプリントの申込票を提出するか、担任に、電話で希望日時と大まかな相談内容を御連絡ください。担任と一緒に、相談内容に応じた教員が同席することもあります。



スクールライフアドバイザー相談を利用しよう！

《担当》 竹田真由美 先生

《場所》 教育相談室（3階 中央通路）

《5月の相談日》

7日(日)、16日(火)、23日(火)、28日(日)、30日(火)

《時間》 2～6時間目

※ 詳細は、別紙「スクールライフアドバイザー相談があります！」を御覧ください。

兼務教職員（本校全日制）

国 語	櫛部 隆志 先生	保健体育	中村 優哉 先生
“	山岡万里子 先生	“	仙波 由紀 先生
地 歴	松村 強司 先生	芸術（音楽）	長谷川公彦 先生
公 民	日野 琢 先生	芸術（美術）	奥定 知亮 先生
数 学	山瀬潤一郎 先生	芸術（書道）	山下 尚位 先生
“	松浦 正 先生	英 語	秋山奈津子 先生
理 科	小野 榮子 先生	“	片岡 敦子 先生
“	沖田 隼也 先生	家 庭	越智 潤子 先生
“	大塚 森 先生	情 報	高田 修和 先生
“	上田 孝之 先生		

※ 通信制の先生が出張などのとき、代わりに授業を担当されることがあります。

協力校スクーリング 担当教職員

協力校	氏 名
新居浜西	塩崎 美都 先生
今 治 西	山崎 義明 先生
大 洲	阿部 純忠 先生
宇和島東	岩崎 絢香 先生

※ 協力校スクーリングで、各学校において使用教室などのお世話（教室配置、施設他）をしてくださる先生です。

進路だより

1 令和5年度入学試験 学校別合格・進学者数

(令和5年4月1日現在)

大学・専門学校などを受験して合格・進学した人数です。進学を考えている人は、進路に対する意識を高めて早めに準備をしておきましょう。

【四年制大学】合格者：43名 進学者：24名

学 校 名 (学部名)	合格者数	進学者数
岡山大学 (法学部)	1 (1)	1 (1)
愛媛大学 (医学部)	1	1
愛媛大学 (法文学部)	1	1
国土館大学 (文学部)	1	0
大正大学 (文学部)	1	0
東京通信大学 (人間福祉学部)	1	1
日本大学 (文理学部)	1	1
文京学院大学 (人間学部)	1	0
立正大学 (文学部)	1	0
関東学院大学 (国際文化学部)	1	0
京都芸術大学 (通信教育学部)	2	2
京都女子大学 (法学部)	1	1
京都女子大学 (文学部)	1	0
龍谷大学 (法学部)	1 (1)	1 (1)
大阪樟蔭女子大学 (学芸学部)	1	1
大阪人間科学大学 (心理学部)	1	1
神戸学院大学 (心理学部)	1	0
ノートルダム清心女子大学 (文学部)	1	0
徳島文理大学 (文学部)	1	1
徳島文理大学 (人間生活学部)	1	1
聖カタリナ大学 (人間健康福祉学部)	1 (1)	1
人間環境大学 (総合心理学部)	2	2
松山大学 (経営学部)	3 (1)	1
松山大学 (経済学部)	2	1
松山大学 (人文学部)	5	2
松山大学 (法学部)	7 (3)	2 (1)
松山東雲女子大学 (人文科学部)	1	1
放送大学 (教養学部)	1	1

【短期大学】合格者：9名 進学者：4名

学 校 名 (学部名)	合格者数	進学者数
京都経済短期大学 (経済情報学科)	1	1
今治明德短期大学 (ライフデザイン学科)	1	1
松山東雲短期大学 (現代ビジネス学科)	1	1
松山短期大学 (商科第2部)	6 (1)	1 (1)

【専門学校等】合格者：27名 進学者：25名

学 校 名	合格者数	進学者数
首都医校	1	1
東京スクール・オブ・ビジネス	1	1
大阪アミューズメントメディア専門学校	1	1
神戸医療福祉専門学校	1	0
日本工科大学校	1	1
姫路理容美容専門学校	1	1
愛媛県立愛媛中央産業技術専門校	1	1
愛媛県立農業大学校	1	1
愛媛県美容専門学校	1	1
河原アイペットワールド専門学校	2	2
河原医療大学校	2	2
河原医療福祉専門学校	1	1
河原デザイン・アート専門学校	1	1
河原電子ビジネス専門学校	4	4
河原ビューティーモード専門学校	4 (1)	4 (1)
四国医療技術専門学校	1	1
四国中央医療福祉総合学院	1	1
福岡ビジョナリーアーツ	1	1
大分平松総合医療専門学校	1	0

※ () は過年度卒業生で内数

2 進学を希望している皆さんへ

本校通信制は、例年、卒業生の4割程度の皆さんが進学しています。

また、卒業後も1年以上たってから進学する人も少なくありません。進学するうえでまず大切なのは、「何を学びたいのか?」「どんな資格を取りたいのか?」などの目的をしっかりと持つことです。そのためには具体的な情報を広く収集したうえで判断することが大事です。自分の将来の夢はもちろんのこと、自分の適性を冷静に判断することも必要です。

また、進学にはある程度の費用がかかることも事実です。早い時期から家庭でよく話し合っておくことも大切ですね。

さて、今年度卒業予定者の中で進学を考えている皆さんは、進学先を具体的に考える時期になりました。早めに進路指導担当の先生やクラス担任に相談しておきましょう。以下、簡単に注意事項をまとめておきますので参考にしてください。

(1) 進学の目的をしっかりとろう。

大学・短大・専門学校の特色があります。進学情報誌などを積極的に活用して調べましょう。

オープンキャンパス、学校説明会などには必ず参加しましょう!

(2) 受験校は早く決めよう。

大学・短大では、入試方法が多様化しています。早い時期に志望校を決めることで、受験科目を絞り込むことができます。共通テストを利用する場合は9月に学校単位での出願(個人では不可)になります。私立大学にも、共通テストが利用できる大学がありますので、よく調べておきましょう。

専門学校の願書受付は9月から始まります。ただし、通信制では前期に単位認定(9月中旬)が済むまでは、原則として調査書の発行を行いません。定員に達した場合、募集を停止する学校(学科)も一部ありますので、そういった場合は早めに相談をしてください。

(3) 模擬試験を受けてみよう。

今年度、下記の日程で模擬試験を実施します。一般入試で大学受験を考えている人は、積極的に受験しましょう。受験希望者は各模試の申込締切日までに申し込みをしてください。(担当 城)

6月1日(木)・2日(金) 大学入学共通テスト 模試 6月
 10月11日(水)・12日(木) 第2回ベネッセ・駿台記述模試
 11月1日(水)・2日(木) 第3回ベネッセ・駿台大学入学
 共通テスト 模試

3 進路に関する学校行事に参加しよう

以下の日程で、進路に関するホームルーム活動が行われます。各回3講座あります。異なるものに参加しましょう。

日程 6月18日(日) 5限
 7月23日(日) 5限
 10月3日(火) 3限

積極的に参加しましょう。



学校行事及びホームルーム活動に参加し、友垣の輪を広げよう！

下記の年間計画を参考に、積極的に特別活動に参加しましょう。新しい友垣と出会う絶好のチャンスです。

令和5年度 特別活動（HR活動・生徒会活動・学校行事）

期	月	日	曜日	時限目	内 容	時間数	
前	4	15	土	特時	入学式準備 (13:00~)	1	
		16	日		【入学生】 6時間	【継続生】 4時間	入学生：6 継続生：4
				①②	入学式・開講式	入学式・開講式	
				③	HR：オリエンテーション	HR：離任者へメッセージ作り・ 通教生活について	
				④	HR：オリエンテーション		
				⑤	第1回生徒総会	第1回生徒総会	
	⑥	健康診断					
	4	23	日		HR：協力校（新西・宇東）	2	
				②	オリエンテーション		
				③	交流会		
	4	30	日		【入学生】 5時間	【継続生】 6時間	入学生：5 継続生：6
				①		健康診断	
②③④				健康診断	健康診断		
⑤				交流会	交流会		
⑥				校内オリエンテーリング	校内オリエンテーリング		
期	5	23	火	③	花いっぱい運動	1	
		30	火	③	HR：教育相談について	1	
	6	4	日	③	HR：協力校ホームルーム（新西・宇東）	1	
		11	日	①~⑥	前期遠足（中予）	6	
		18	日	⑤	HR：進路に関するホームルーム *2年次生は、内科検診	1	
		20	火	③	HR：インターネット等による金融トラブル（外部講師）	1	
	7	2	日	⑤	HR：交通安全講話（外部講師） *3年次生は、内科検診	1	
		23	日	③④	人権・同和教育講演会（外部講師）	2	
				⑤	HR：進路に関するホームルーム	1	
		30	日	⑤~⑦	校内生徒生活体験発表大会	3	
	9	3	日	①~⑥	定通制総体	6	
		5	火	④	HR：運動会の準備（パネル絵制作下絵）（13:40~）	1	
	17	日	⑤	HR：運動会の準備（パネル絵制作色塗）（13:00~）	1		
後	10	1	日	②	後期入学式	後期入学生：4	
				③④	HR		
				⑤	健康診断		
		3	火	③	HR：進路に関するホームルーム	1	
	11	7	土	特時	運動会準備（13:00~）	1	
		8	日	①~⑥	運動会	6（体育2）	
		29	日	③	HR：協力校ホームルーム（今西・大洲）	1	
		7	火	①~⑥	後期遠足（東予・中予・南予 ごとに実施予定）	6	
		8~10	水~金	特時	修学旅行（関西方面2泊3日）	12	
		19	日	⑤~⑦	球技大会	3（体育2）	
		21	火	③	HR：人権・同和教育学習会	1	
		12	17	日	⑤	生徒会役員選挙・第2回生徒総会	1
1	26	火	③	HR：明教館（東高前身の藩校）見学	1		
	1	7	日	⑤	HR：コサージュ作り	1	
		14	日	⑤	HR：防災学習	1	
	2	18	日	③	HR：文集づくり	1	
3	2	土	特時	卒業式準備（13:00~）	1		
	3	日	①~③	卒業式・閉講式	4		
④			HR：卒業生を祝福しよう				

※時間数は行事開始から終了まで出席した場合に与えられる最大数です。

※（体育2）と記載されている行事は、種目等に参加した場合のみに特別活動時間を2時間、体育出席時数に振り替えることができます。詳細は「友垣通信」などの行事案内を確認してください。

※今年度卒業予定の人は、2/18までに特別活動30時間を満たせるよう出席してください。

※行事前日準備などの開始時間等は、友垣通信で確認してください。

*掲載している行事予定は、政府や県の要請で変更・中止する場合があります。変更等についてのお知らせは、随時マチコミメール等でおこないます。こまめにチェックして対応してください。

生徒総会が 開催されました！



令和5年4月16日(日)5時間目に『生徒総会』がありました。多くの友垣が参加してくれましたが、学校生活に対する要望は出なかったため、今後は、積極的な意見をお待ちしています。

また、「通信制の学校のことは全く分からなくて不安でしたが、生徒会の人たちの丁寧で分かりやすい説明のおかげで、通教生活がどんなものか知ることができました。学校行事やサークル活動など、詳しくお話を聞くことができ、生徒総会に参加できてよかったなと思いました。たくさんの行事に参加して、思い出をいっぱい作りたいです。これからの生活が楽しみです。」というような感想が多く見られました。ありがとうございました。



6月11日(日) 遠足について

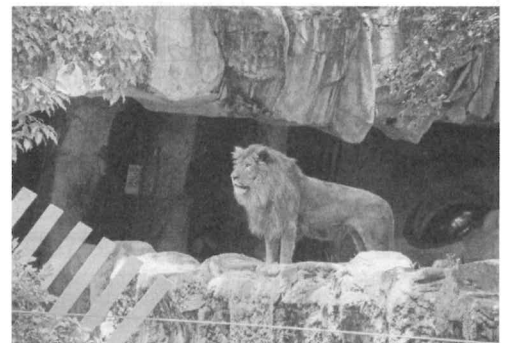


期日 6月11日(日)
場所 愛媛県立とべ動物園 (砥部町)
集合 9:55
解散 14:55

※警報発令時等、変更についてのお知らせはマチコミメール等で行いますので確認してください。確認できない場合は、電話で学校に連絡してください。

《注意事項》

- ・終日参加の場合、**特別活動時間6時間**になります。
- ・詳細は別紙を確認してください。
- ・原則、生徒のみの参加としていますが、家族の同伴を希望する方は、**必ず事前に学校に連絡をして許可を得てください。**



昨年度の様子

奨学金について

日本学生支援機構（予約奨学生）の募集期間について

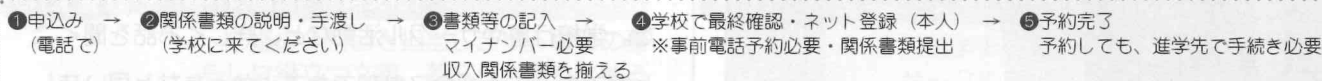
対象者：大学・専門学校などの進学者（令和5年度卒業見込者）

	申込・書類作成期間 給付・貸与奨学金	採用候補者決定時期
第1回	4月21日～5月19日	10月下旬
第2回	6月1日～6月16日	11月下旬

※1 必ず事前に電話で予約してください。予約なく来校された場合、授業や出張等で担当者が不在の場合があります。

※2 これは予定です。急な変更もありえますので、友垣通信6月号や通信制ホームページなどで必ず確認して下さい。

※3 希望・質問等は早めに奨学金担当者（丸山恒）まで。



気をつけましょう！

★機械警備について

すべての高等学校は機械警備システムです。下記の点に注意してください。

1 本校スクーリング日以外の土曜・日曜・祝日（p1行事予定表 ×の日）は、本校校舎内に入れません。

レポート等の提出物は郵送するか、開校日に持参するようにしてください。

2 日曜スクーリング時、終了した教室（生徒控え室も含む）から施錠します。
荷物等の置き忘れに気を付けてください。

★上履きの準備をお願いします

本校（松山東高校）・大洲高校は土足禁止です。大洲高校には通信制生徒用の靴箱はありません。

必ず上履きと靴入れの袋を準備してきてください。

★ゴミは持ち帰りましょう

校内に持ち込んだ飲食物の空き容器などは、各自が責任を持って全て持ち帰ってください。

★送迎について

本校前の横断歩道付近での、車の乗降は危険です。また、バス停や近隣の店舗への駐停車は、迷惑になります。

コラム

ありがとう

西岡 育 先生



ひと仕事を終え、友人とコーヒータイムを楽しんでいたとき、「ありがとうの反対語知っている？」と聞かれた。とっさに出てこない。友人曰く、「当たり前だそうよ」その時は何気なくスルーしていたが、気にかかり始めた。「ありがとう」はあり難し、めったにない、感謝すべきこと云々、「当たり前」は従来と同じで新味や工夫がないことと辞書にある。よく考えると、「ありがとう」も時がたつと「当たり前」になってきている。例えば、人間にとって大切な生活水について考えてみた。昔、生活水は川や池から運んでいた。次は家の前に井戸を掘り、つるべで汲み上げ、そのうちポンプが取り付けられた。気が付けば家に水道が引かれ、今はお湯も出たりする。各時代において、それぞれ初めは「ありがとう」であったはずが、今は「当たり前」になっている。生活の中で、周りを見渡して見ても「ありがとう」が見えなくなっている。“視点”を変えるとそれが見えてくる。アフリカの子供たちは、遠い水場から、除菌されていない水を背負い家まで運んでいる。そんな彼らの村に井戸が掘られ、きれいな水が汲めるようになった。その時の彼らの喜びは、どれほどのものであったのだろうか。「ありがとう」は、日々の中にきっと山のようにあったことであろう。しかし、「当たり前」の中で更なる不足を感じないと、工夫を凝らしたあり難い科学の進歩には向えない。う～ん！困った。古希を迎えたこの年になって、身の回りの「当たり前」に、「ありがとう」の気持ちを抱き、日々感謝の気持ちで生きていかなばとの結論に至った。

【5月スクールライフアドバイザー相談日】

7日(日)、16日(火)、23日(火)、28日(日)、30日(火)

