



平成29年度  
**7月号**  
通巻760号

愛媛県立松山東高等学校通信制課程

〒790-8521 松山市持田町2丁目2の12  
TEL 089 (945) 0131・089 (945) 0177  
<http://matsuyamahigashi-h-c.esnet.ed.jp>

印刷所 株式会社 松栄印刷所



花いっぱい運動 (6月13日)

7月・8月の行事予定

S:スクーリング ◆:松山東高通信制休業日  
◇:通信制教員不在 (レポート提出可能)

	1	土		◆
	2	日	協力校S (新居浜西・宇和島東)	◆
	3	月		◇
	4	火	火曜S	
	5	水		
	6	木		
	7	金		
	8	土		◆
	9	日	本校S・人権講演会	
	10	月		◇
7	11	火	火曜S	
	12	水		
	13	木		
	14	金		◇
	15	土		◆
	16	日	協力校S (新居浜西・宇和島東)	◆
	17	月	海の日	◆
	18	火	火曜S	
	19	水		
	20	木		
月	21	金		
	22	土		◆
	23	日	本校S・生活体験発表会	
	24	月		◇
	25	火	火曜S	
	26	水		
	27	木		
	28	金	友垣通信 8月号発送	
	29	土		◆
	30	日	本校S	
	31	月		◇
	1	火	火曜S	
	2	水		
8	3	木		
	4	金		
月	5	土		◆
	6	日	同窓会総会	◆
	7	月		◇

前 期 試 験 日 程

日時	8月13日(日) 12:20~	8月20日(日) 12:20~
試験場	松山東高校 新居浜西高校 宇和島東高校	松山東高校 今治西高校 大洲高校
試験科目	国語総合 現代文B 古典B 世界史A 日本史B 地理B 倫理 家庭総合 農業と環境 草花 ビジネス基礎 簿記 フードデザイン	数学I 数学II 数学A 科学と人間生活 化学基礎 生物基礎 地学基礎 保健 音楽I 美術I 書道I コミュニケーション英語I コミュニケーション英語II 英語表現I 社会と情報

※12:20までに着席すること。(12:20~受験上の説明があります。)

チェックポイント

- レポートは合格しているか。
- 受験願は8月3日(木)までに提出しているか。
- 面接時間数は充足しているか。
- 必要な実技テスト及び実習を受けているか。
- 自分の受験する科目、日時、試験会場は確認したか。
- 当日持参すべきものはそろっているか。  
(生徒証、筆記用具、試験に必要な用具等)

※生徒証を作成していない人は、早急にクラス担任に申請し、受験すること。

受験願を期日までに提出しない場合は、受験が認められない場合があります!

# 前期試験実施計画と留意点

1 ページに掲載されている日程で、前期試験を実施します。「通教生活のしおり」の「試験(テスト)」(P.16~18)及び下記の事項をよく読み、間違いのないようにしましょう。

## 1 試験に備えて

- (1) 前期試験範囲は、友垣通信4月号の2ページ「平成29年度履修規定一覧表」の○囲みの印がついたレポートです。返送されたレポートを科目別に整理し、確認しておきましょう。

再提出になったレポートは、できるだけ早く提出してください。[2(1)、3(2)参照]

- (2) 前期試験の出題方針が、3ページ以降に掲載されています。各科目担任の指示に従って学習し、試験に備えてください。

## 2 受験資格について

- (1) 前期試験範囲のレポートの合格

8月3日(木)16時までに学校必着で提出し、合格していること。

- (2) 必要面接時間数の充足

8月1日(火)までに必要な時間数を満たしていること。

- (3) 実技テストおよび実習を受けていること。

- ・音楽Ⅰ(実技テスト1回)
- ・書道Ⅰ(実技テスト1回)
- ・コミュニケーション英語Ⅱ(リスニングテスト1回)
- ・フードデザイン(実習1回)

- (4) 前期試験【受験願】の提出

今月号に同封した2枚の受験願に、記入要領に従って必要事項を記入し、8月3日(木)16時必着で学校へ提出していること。また、前期試験受験科目【本人控】にも記入し、本人で保管しておくこと。

※ 受験願に記入した学校以外での受験は認められません。(都合により受験する学校を変更したい場合は、8月10日(木)12時まで連絡すること。それ以降は処理上、認められません。)

## 3 特別試験について

8月27日(日) 12:20~ 松山東高校

- (1) 定期試験の受験資格がある場合

病気や仕事などで定期試験日に受験できない場合は、各試験当日の12:30までに、クラス担任へ、その事情を届け出てください。

特別試験の受験が許可された場合は、「特別試験受験許可願」が送付されますので、所定の事項を記入し、直ちに提出してください。

- (2) 再提出となったレポートが8月3日(木)までに合格しなかった場合

8月17日(木)16時までに学校必着で提出し、合格すれば特別試験を受験することができます。

## 4 再試験について

9月10日(日) 12:20~ 松山東高校

定期試験や特別試験において不合格(30点未満)の科目については、再試験を実施します。

## 5 注意事項

- (1) 欠席・遅刻の連絡について

病気等のやむを得ない事情で欠席または遅刻する場合は、試験開始時刻(12:30)までに(協力校での受験を予定している生徒も)松山東高等学校へ電話で届け出てください。

(直通電話 089-945-0131、089-945-0177)

無断欠席または30分以上遅刻した場合は、当日のすべての科目を受験できません。

- (2) 12:20から受験上の注意を行います。

- (3) 生徒証を持参し、机の上に置いてください。

- (4) 試験の時間は1科目50分です。2科目以上受験する場合は、連続して受験してください。

最大試験時間は5科目分【250分】で、16:40に終了します。

- (5) 答えはHB程度の鉛筆かシャープペンシルで、はっきり書くこと。ボールペン不可。

- (6) 計算機及び計算機付きの文房具の使用は禁止します。

- (7) 学校から筆記用具の貸し出しはしません。

- (8) 試験中に携帯電話の使用等、不正行為があった場合は、すべての科目を不合格とします。

## ◇個別指導について

再試験を受ける生徒を対象に、以下の要領で個別の学習指導を実施します。

- 平成29年8月27日(日)

《時間帯》9:20~10:55 《場所》視聴覚教室 \*定期試験の再試験を受ける生徒が対象

- 平成29年9月8日(金)

《時間帯》14:30~16:00 《場所》視聴覚教室 \*特別試験の再試験を受ける生徒が対象



## 前期試験の出題方針とポイント

どの科目も、**前期レポートの内容すべてが出題範囲**です。以下の「出題方針とポイント」は、**特に重要なポイントや注意点**です。あなたが受験する科目すべてに必ず目を通しておきましょう。

### 国語総合

第1回～第6回のレポートからまんべんなく出題します。漢字の読み書き問題(古文や漢文での「語句の読み」も)は、正確に覚えておきましょう。解答は一画一画を丁寧・正確に書くこと。古文・漢文では、本文と学習書に掲載されている現代語訳もよく読んでおきましょう。各回の解説プリントも活用して復習してください。

### 現代文B

第1回～第6回のレポートからまんべんなく出題します。漢字の読み書き問題については、レポートで出題されたものすべて正確に解答できるようにしておきましょう。「語句の意味」や「ことわざ」等も覚えておきましょう。教科書、学習書、レポートをよく復習して試験に臨みましょう。

### 古典B

[古文] 第1回・第2回・第6回の本文の漢字の読み、語句の意味、内容読解。

[漢文] 第3回・第4回の漢文の書き下し文、漢字の読み、語句の意味、漢詩のきまり(形式と押韻)。

第1回から第6回までの作品の作者名・成立の時代・ジャンルを覚えておきましょう。

### 世界史A

第1回、第2回、第3回のレポートからほぼ均等に出題します。

レポートの内容をそっくりそのままではなく、多少アレンジして出題しますので、答えの丸暗記ではなく学習内容を理解しておくことが大切です。教科書の写真・地図・コラム等にも、必ず目を通しておいてください。

### 日本史B

各回のレポートからまんべんなく、ほぼ同じ分量で出題します。問題の形式はレポートと変えていますので、答えの丸暗記では対応できません。復習に当たっては、教科書・学習書をもう一度よく見て学習しておいてください。教科書の中の写真・系図・地図なども必ず目を通しておいてください。

### 地理B

第1回から第6回まで、まんべんなく出題します。特に時差は応用問題も出題します。教科書・学習書・地図帳もしっかり読み、日本の都道府県も覚えましょう。レポートがそっくりそのままではありませんので、理解しながら復習しておきましょう。色鉛筆・ものさしは必要です。漢字で書くべき用語は漢字で書くこと。誤字・脱字は間違いとします。

### 倫理

第1回～第6回のレポートの範囲内で問題を作っています。「青年期の課題」、「近代の展開」、「ギリシヤ哲学」、「仏教の思想」、「儒教の思想」、「近・現代の思想家」について、教科書及びレポートを丁寧に見直してください。

用語については正しい漢字、カタカナで書けるよう、難しい言葉は書いて練習しましょう。

### 数学I

第1回からは分数計算や基礎的な文字式の計算を出題します。第2回からは基本的な因数分解の問題を出題します。第3回からはおもに2次方程式を出題します。第4回からは命題の真偽の判別と十分条件・必要条件について出題します。第5回・第6回からはおもに平均値・中央値・最頻値を求める問題を出題します。何度も練習して問題を解けるようにしておきましょう。

### 数学II

公式(教科書の背景黄部分)をきちんと確認し、まずは文字で表現できるようにしておきましょう。公式を利用して具体的な計算問題もできるようにしましょう。

レポートと数字が変わっても大丈夫なように、しっかりと解法を確認しておきましょう。途中式・立式を省略しないようにしてください。

### 数学A

第1回からは集合の要素の個数を求める問題や順列( ${}_nP_r$ )の計算問題を出題します。第2回からはまんべんなく出題します。数値が変わっても問題が解けるようによく練習しておきましょう。第3回からは反復試行の確率と条件付き確率の問題を出題します。

なお、☆印の問題も出題する予定です。しかし、高得点を狙う人以外は、普通の問題を優先して勉強するようにしましょう。

科学と人間生活

レポートの問いが解けるようにして臨んで下さい。特に各レポートの以下の問いは必ず解けるように練習しましょう。

- 第1回 ①、②、④
- 第2回 ①、③、⑤
- 第3回 ①、③、⑥

化学基礎

レポートの問いが解けるようにして臨んで下さい。特に各レポートの以下の問いは必ず解けるように練習しましょう。

- 第1回 ③ 第2回 ⑤、⑦
- 第3回 ②、③、⑥ 第4回 ①、③、⑥
- 第5回 ③、④、⑥ 第6回 ④、⑤

原子番号20番までの元素記号・元素名は、必ず覚えてテストを迎えましょう。

生物基礎

レポートの問題が解けるようにしてテストに臨んで下さい。特に次の問いは大事です。

- 第1回 ② 第2回 ④、⑤、⑥
- 第3回 ②、③、⑥ 第4回 ②、③、⑤
- 第5回 ①、② 第6回 ②

全てのレポートについて、語句の穴埋め問題

地学基礎

第1回から第6回までのレポートの内容を中心に出题します。教科書、レポート等を再度見直しておきましょう。

- 1 ビッグバンと宇宙の誕生
- 2 銀河の集団と宇宙の大規模構造
- 3 太陽 4 変成岩 5 地質構造 6 古生代

保 健

- ① 日常的な応急手当 (P 60図3も見ておく)  
健康のとらえ方 (語句記述)
- ② 飲酒と健康、薬物乱用と健康 (語句選択、語句記述)
- ③ 受動喫煙の害
- ④ 緊急地震速報のしくみ
- ⑤ 応急手当、心肺蘇生法
- ⑥ 性感感染症、エイズとその予防 (○、×)
- ⑦ AED
- ⑧ 論述問題

レポートをしっかりと読みましょう。  
語句を書くところも少し出題しています。

美術 I

- 【記述問題】・屏風、絵の具、構図、色彩について  
(第1回 ①①、第2回 ① ②、第3回 ①①)
- ・作品の作者名  
(第1回 ①、第2回 ③、第3回 ①②)
- 【実技問題】・鉛筆によるグラデーションの表現 (練習しておこう)
- ・直方体の表現 (直方体を描く練習しておこう)
- ・色彩構成 (色鉛筆を使います)
- 【持ち物】 鉛筆数本、色鉛筆セット (12色程度以上)、定規

書 道 I

理論は、第1回レポートからは、「姿勢・執筆法」「用筆・運筆」「漢字の書の学習」。第2回レポートからは、楷書の「用筆法・結構法」。唐の四大家といわれる人物の姓名とそれぞれの特徴をとらえた呼名。第3回レポートからは、「行書の学習」を記述式と選択式で出題します。実技は、「九成宮醴泉銘・孔子廟堂碑・雁塔聖教序」から、20字程度を鉛筆もしくはボールペンで書き写します。

コミュニケーション英語 I

前期の第1から第6回までのレポートの内容を中心に見直しておきましょう。新出語句を中心とした意味・発音・アクセント、適語選択、並べかえ、空所補充、文の書きかえ、教科書本文の内容理解などから出題します。教科書、学習書のテスト範囲の内容をしっかりと復習しておいてください。

コミュニケーション英語 II

- ・単語の発音・アクセント
- ・教科書本文の内容に関する問題 (Lesson 1 ~ Lesson 6)
- ・空所補充
- ・語句の並べかえ
- ・英作文など

以上の内容を中心に前期のレポートをすべて見直しておきましょう。

英語表現 I

- ・第1回レポート【H】問2~7、【J】はテスト範囲に入りません。
- ・第2回レポート【D】、【F】はテスト範囲に入りません。
- ・第3回レポートはすべてテスト範囲です。
- ・自由英作文は第2回【I】を出題します。

音 楽 I

- 前期各回レポートからまんべんなく出題します。
- 特に以下の問題を中心に復習しておくといでしょう。
- 第1回 ①(1)(3)(4)(5)(6)、②
- 第2回 ①、②
- 第3回 ①、②、④

社会と情報

2回のレポートを中心に出题します。用語についてしっかりと確認しておきましょう。特に第1回では情報化システムを利用したサービスについて、第2回では著作権を含めた法律について、きちんと勉強しておきましょう。演習時に配布したプリントについても確認しておきましょう。



**農業と環境**

- 第1回：地球規模の環境問題、食料自給率、食物連鎖  
 第2回：光合成、発芽の3条件、栄養成長と生殖成長、  
 連作障害と輪作、元肥と追肥、マルチング  
 第3回：肥料の3要素、イネの管理や収穫と調製  
 第4回：窒素固定、世界三大穀物、積算温度、  
 タイズ・スイートコーンの栽培について  
 レポートをしっかりと復習しておきましょう。

**草 花**

- 第1回：草花の定義・種類・分類、園芸療法、園芸デザイン  
 第2回：光合成、早晩性、発芽の3条件、日長と開花の関  
 係、種子繁殖と栄養繁殖、ウイルスフリー苗、遺  
 伝子組換え  
 第3回：土の三相、連作障害と輪作、肥料の三要素、  
 切り花の品質保持、コールドチェーン  
 第4回：トルコギキョウ、ストック、キク、カーネーション  
 レポートをしっかりと復習しておきましょう。

**ビジネス基礎**

第1回～第4回までのレポートからまんべんなく出題し  
 ます。用語についてしっかり確認しておきましょう。レ  
 ポートに解答した用語の読みができること、得点アップにつ  
 なります。

**簿 記**

用語は全レポートよりまんべんなく出題しますが、用語  
 を覚えることよりも帳簿作成ができるようになることと得点  
 アップにつながります。帳簿は、第3・4回を中心に出題  
 します。電卓の持込みが禁止なので、計算がしやすいよう、  
 できるだけ簡単な金額にしておきます。レポートの答えの  
 丸暗記はやめましょう。ものさし、赤ペン持参

**家庭総合**

各回のレポートからまんべんなく出題します。問題の形  
 式はレポートと変えています。レポートを丁寧に見直し、  
 答えを丸暗記するのではなく学習内容を理解しておきま  
 しょう。次の語句は説明できるようにしておきましょう。  
 「ワークライフバランス」「動線」「界面活性剤」「健康寿  
 命」。

**フードデザイン**

- ① 食事の意義と役割について
- ② 5大栄養素の種類と働き、糖質の代謝経路、脂肪酸の  
 種類と働き、ビタミン、ミネラルの種類と病気の関係、  
 たんぱく質とアミノ酸スコアの計算
- ③ 食事摂取基準、推定エネルギー必要量とBMIの計算
- ④ 食事計画について

## 平成30年度大学入学者選抜 大学入試センター試験 受験希望者へ

平成30年1月13日・14日に行われる大学入試センター試  
 験の受験を希望する人は、下記の日程に従って志願票を提  
 出してください。

## 1 受験案内・志願票について

- (1) 受験希望者は、9月1日(金)までにクラス担任、また  
 は進路課(宮内)まで申し出てください。
- (2) 受験案内・志願票は9月1日(金)以降、通信制職員室  
 へ直接受け取りにきてください。その際、志願票の記  
 入方法について、詳しく説明します。

※直接来校することが困難な人は、事前に相談してくだ  
 さい。

## 2 志願票提出締切日

平成29年9月15日(金)厳守

## 3 注意事項

- (1) 受験教科(科目)数が、3教科以上か、2教科以下  
 で、検定料が異なります。受験予定校の入試に関して、  
 よく調べておきましょう。
- (2) 志望校によっていくつかの選択パターンが考えられ  
 ますので、注意しておきましょう。
- (3) 出願時に申請した受験教科、及び「地理歴史・公民」  
 と「理科」の試験時間内における受験科目数の変更は  
 認められないので、注意してください。
- (4) 志願票は、黒のボールペンで記入してください。水  
 性ペンは不可。
- (5) 実際の試験は、マークテスト方式です。HかHBの  
 鉛筆でマークします。シャープペンシルは不可。
- (6) 調査書の作成には時間を要するので、受験校を決め  
 たら、早めにクラス担任に申し出てください。
- (7) 不明な点は、自分で勝手に判断せずに、進路課(宮  
 内)に相談してください。

本校では、皆さんの志願票を一括して「松山東高  
 校」として大学入試センターへ送付します。個人で  
 の出願はできません。

志願票整理の都合上、上記の提出締切日までに必  
 ず提出してください。

# 進路座談会

6月11日(日)、進路座談会が実施されました。60名余りの友垣のみなさんが大会議室に集まり、卒業生の話に熱心に聞き入りました。四年制大学、短期大学に進学した2名の卒業生が、進路を決定するまでの経緯や、夢をかなえるため取り組んだこと、卒業後の生活について、話をしてくれました。

※この行事の内容については  
来月号の進路課だよりで  
も紹介する予定です。



# 花いっぱい運動



6月13日(火)、今年も「花いっぱい運動」として、ホームルーム活動の時間にポーチユカカの定植を行いました。(通信制の行事として、すっかり恒例行事となっています。)

当日はよく晴れた暑い日でしたが、さわやかな風の中で、約250鉢のポーチユカカの花苗を、生徒のみなさんや先生たちが協力して手際よく植えていきました。

これから暑くなりますが、ポーチユカカは日照りにも負けず、元気に色とりどりの花を咲かせますので、本校の正門周りをちょっと意識して見てみましょう



# 全国大会出場

## おめでとう

～8月に開催される全国大会に  
出場する権利を得た  
友垣のみなさんです～



○バドミントン	15年次	宇野 秀徳
○卓 球	15年次	村上明日葉
	16年次	鬼嶋 美羽
		藤原 美倫
○陸上競技	17年次	曾我真那人

# 7月の行事案内

## 進路説明会 ～推薦入試ガイダンス～

- 1 期日：平成29年7月4日(火)  
11：50～12：40 (第3限)  
[特別活動時間1時間]
- 2 場所：大会議室
- 3 内容：進学に関わる手続きや推薦入試に関するガイダンス

友垣通信6月号の進路課だよりに案内したとおり、今年度推薦入試を考えている生徒は、上記の日程または下記の日程で合計3回実施される進路説明会のいずれか1回に、必ず参加してください。(ただし特活時間が認められるのは上記7月4日のみです。)

特別活動時間に該当しない進路説明会

- ・6月25日(日) 実施済
- ・7月9日(日) 15：15～16：00

## 人権教育について

今年度は、下記の予定で人権問題学習を予定しています。一緒に学習してみませんか。

### ●人権教育講演会

- 1 期日：平成29年7月9日(日)  
11：05～12：40 (第3・4限)  
[特別活動時間2時間]
- 2 場所：大会議室
- 3 講師：塩見 志満子 先生

のらねこ学かん館長 塩見志満子先生に講演をしていただく予定です。演題は「みんなちがって みんないい」です。ぜひ、参加してみてください。

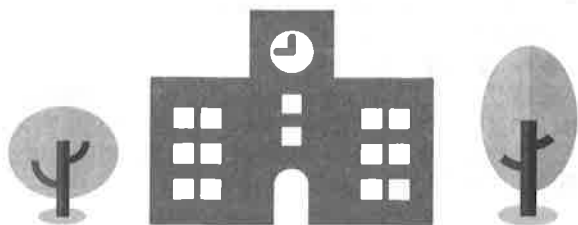
### ●人権問題に関するアンケート

10月の「友垣通信」に同封します。

### ●人権・同和問題学習に関するホームルーム活動

平成30年1月21日(日) 第5限目

各年次ごとにテーマを決めて学習します。



## 平成29年度 修学旅行について (案内)

今年度後期の卒業予定者には、上記の書類を同封しています。

来年度(平成30年9月及び平成31年3月)の卒業予定者で、今年度に参加を希望する生徒は、個別に配布しますので、担当の渡部先生まで申し出てください。

## 同窓会総会について

本校通信制の同窓会は、毎年8月に同窓会総会を実施しています。

母校(本校通信制)の発展のための話し合いをしたり、参加者間の親睦を深めたりすることを目的に、毎年40名余りの卒業生や恩師が集まっています。

本校通信制を卒業している先輩(友垣)のみなさんに、広く伝えていただいたら、より一層、同窓会総会が盛り上がると思いますので、御協力をお願いします。

なお、今年度の同窓会総会は、下記のとおりです。

- 日時 平成29年8月6日(日)  
11：00～14：00
- 会場 いよてつ会館  
松山市大街道3丁目1-1  
089-948-3456
- 内容 (1) 同窓会総会  
(2) 懇親会  
・会費 3,000円  
(新会員のみ 2,000円)

現在在学中のみなさんも、卒業時に同窓会へ入会していただき、毎年、夏に行われる同窓会総会に、是非、出席してください。



コラム

## 小さな楽しみ

森田 淳子 先生

転勤を機に、20年ぶりに電車通勤を始めた。ぎゅうぎゅう詰め朝の満員電車は快適なものではないが、日々発見があっておもしろい。毎日同じ車両に乗っていると、どの駅で乗ってくる人だとか、いつも本を読んでいる人だとかわかってくる。宿題に追われている高校生を見て自分の高校時代を思い出し懐かしい気持ちになったり、疲れた顔をしている人を見て「仕事が大変なのかな……」と勝手に想像したりと人間ウォッチングが小さな楽しみの一つである。

日曜の朝の電車は平日とは全く違ってがら～んとしている。そんな時の私の楽しみは、運転手さんの仕事や外の景色を見ることだ。中でも格別なのは、先頭車両の一番前に乗って進行方向を見ることだ。先に延びる線路を見ていると、どこまでも行けそうな気になる。大げさな言い方もしれないが、違う世界にでも行ってしまいそうな不思議な気持ちになる。(体験したことのない人は、ぜひ一度電車の先頭車両の一番前に乗ってみてほしい。)

電車通勤を始めて歩くことも多くなった。歩いていると車から見る景色とはまた違ったものがたくさん見えてくる。時には、パン屋さんから焼きたてのパンの香りがしたり、人の話が聞こえたりと車通勤ではなかった発見がある。転勤して新しい環境に慣れることに精一杯の日々だが、小さな楽しみが私を支えてくれている。

## スクーリング時のマナーアップについて

## ◎上履きと下履きの区別を！

本校のスクーリングでは、上履きが必要です。下履きはきちんと通信制靴箱へ入れましょう。

## ◎学校にふさわしい服装を！

暑い季節になりますが、極端に肌を露出することのない、学習にふさわしい服装で登校しましょう。

## ◎迷惑な駐停車は厳禁！

送迎での駐停車が、一般通行車両に迷惑をかけています。車の乗り降りは、正門から離れた場所で行いましょう。

「すべての人が気持ちよく学習できる環境を整え、誇りある通教生活を送りましょう。」

## NHK学園だより

## 中間(8・9月)試験実施要領

- 試験期日 8月27日(日)、9月10日(日)  
12時30分～
- 試験場所 松山東高校  
(他校では受験できません)
- 試験科目 (2日間に分けて実施します)  
昨年と科目内容が異なっています。確認しましょう。

8月27日…現代文B、地学基礎、コミュニケーション英語Ⅲ、政治・経済、国語表現、現代文A、倫理、保健、世界史A、コミュニケーション英語基礎、コミュニケーション英語Ⅰ、日本史A  
9月10日…国語総合、現代社会、数学Ⅰ、科学と人間生活、数学A、ビジネス基礎、化学基礎、生物基礎、地理B、コミュニケーション英語Ⅱ、家庭総合、古典B、世界史B、日本史B、数学Ⅱ、物理基礎、簿記

※ 科目履修生も必ず受験してください。  
※ 1科目50分の連続受験です。途中休憩はありませんので注意しましょう。自分が受験する科目を確かめて受験してください。

※ コミュニケーション英語Ⅰ、コミュニケーション英語Ⅱ、コミュニケーション英語Ⅲには、リスニングテストがあります。

## 4 出題範囲

「学習のしおり」のP27～P33「科目情報」をよく読んでおきましょう。

## 5 諸注意

(1) 指定された日に無断欠席した場合は、受験を認めないことがあるので、注意しましょう。

病気などやむを得ない事情で、欠席または遅刻する場合は、試験開始時刻(12:30)までに、松山東高校の担当(片倉)へ電話(089-945-0131)で届け出てください。

なお、30分以上遅刻した場合は、当日受験する全科目の受験資格がなくなります。

(2) 試験日程がどうしても都合が悪い場合は、早急に松山東高校の担当(片倉)まで連絡してください。

(3) 学園生の試験は、レポートと同様、松山東高校通信制の生徒とは、全く別扱いですので、注意しましょう。

(4) 試験の後にパネルの作成を行いますので残っておいてください。

## NHK学園

## ▶▶▶ 音楽実技テストについて

音楽Ⅰの受講者は、年間1回、実技テストを受けなければいけません。計画を立てて、必ず受けるようにしてください。日程は、以下のとおりです。(日曜面接指導時間割表の「備考」にも載せています。)  
松山東高校…7/23、7/25、7/30、1/9、1/14、1/21  
大洲高校…1/7 新居浜西高校…7/2、12/17  
宇和島東高校…7/16

## ▶▶▶ 学習会

学習グループ「坊っちゃん」が行っている学習会は、お互いに学園生活やレポートのことを話し合えるよい機会です。グループからの呼びかけがあれば、積極的に参加しましょう。